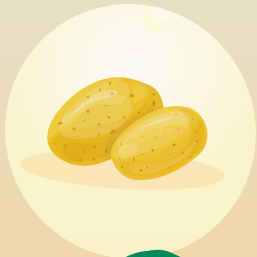
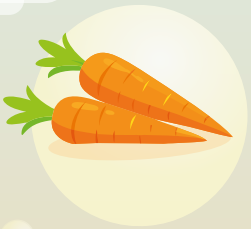


# Rapport d'activités 2023



santé  
famille  
retraite  
services

MSA Picardie

# Sommaire



<b>Édito .....</b>	<b>page 04</b>
<b>Le Codir .....</b>	<b>page 05</b>
<b>Le Conseil d'administration .....</b>	<b>page 08</b>
<b>10 faits marquants 2023 .....</b>	<b>page 10</b>
<b>Opératrice des politiques publiques ... ..</b>	<b>page 12</b>
<b>Nos réseaux sociaux ! .....</b>	<b>page 18</b>
<b>Animatrice des territoires ruraux .....</b>	<b>page 20</b>
<b>Soutien aux métiers agricoles et à la lutte contre la précarité .....</b>	<b>page 31</b>
<b>L'entreprise MSA Picardie .....</b>	<b>page 36</b>
<b>Les chiffres clés ... ..</b>	<b>page 43</b>
L'essentiel .....	page 43
Et plus encore ! .....	page 45
Les entreprises .....	page 47
Les adhérents .....	page 48



# ÉDITO

LE CONTEXTE ÉCONOMIQUE ET SOCIAL IMPACTANT AUSSI LE MONDE AGRICOLE DANS TOUTES SES COMPOSANTES A AMENÉ ENCORE PLUS FORTEMENT LA MSA PICARDIE À RENFORCER, UNE FOIS ENCORE, SA QUALITÉ DE SERVICE ET L'ACCOMPAGNEMENT DE CHACUN. AINSI, NOUS AVONS OUVERT NOTRE CINQUIÈME FRANCE SERVICES EN VUE DE RENFORCER NOTRE ENGAGEMENT EN DIRECTION DES HABITANTS DES TERRITOIRES RURAUX EN PORTANT OU CO-PORTANT DES FRANCE SERVICES SUR LE TERRITOIRE : VERVINS, PÉRONNE, NOYON (MULTISITES), BOVES ET ENFIN LAMORLAYE, INAUGURÉE EN JUIN 2023. DEPUIS LEUR CRÉATION, CES STRUCTURES ONT RÉALISÉ PLUS DE 34 000 ACCOMPAGNEMENTS.

En soutien aux métiers agricoles, la MSA Picardie a également œuvré pour aider les pêcheurs à pied et les victimes des inondations de la Baie de Somme. Pour accompagner ces adhérents, la MSA Picardie a su mobiliser son savoir-faire en proposant à la fois une écoute, de l'accompagnement sur les démarches administratives ainsi que des aides financières. 107 prises en charge de cotisations ont par exemple été accordées pour un montant de 219 140 euros.

Toujours en proximité avec les populations agricoles, la MSA Picardie s'est fortement mobilisée dans la mise en œuvre du programme de prévention du mal-être agricole. Nous avons activement participé aux comités départementaux mais aussi formé et animé notre réseau de 164 sentinelles afin d'améliorer la détection des personnes en détresse.

La MSA Picardie a également réaffirmé son rôle d'acteur majeur du monde agricole en s'investissant au sein de nouveaux partenariats. Par exemple, en faveur de l'exercice coordonné de la médecine en milieu rural via la signature d'une convention entre la FEMAS\* et l'ARCMSA\*\* ou de l'amélioration du quotidien des familles à travers une implication au sein de 8 conventions territoriales globales. En développant une démarche de partenariats avec les collectivités locales, et le tissu associatif, la MSA participe à une action publique plus proche, plus simple et plus efficace.



## LÉGENDE

- \* Fédération de l'exercice coordonné pluriprofessionnel en Hauts-de-France
- \*\* Association Régionale des Caisses de MSA

Forte de son réseau, la MSA Picardie s'est investie avec ses élus dans de nombreuses actions de territoire. Grâce à notre diagnostic de territoire, nous avons pu identifier les besoins prioritaires de nos populations. Ainsi, deux débats théâtraux dans l'Oise et dans l'Aisne, visant à promouvoir le bien-vieillir auprès de nos aînés, ont été proposés à l'automne 2023. D'autres actions ont été menées avec tout autant de succès : les débats théâtraux sur la médiation familiale qui ont réuni 400 exploitants et leurs familles sur les trois départements, les actions de prévention santé en faveur des jeunes, parmi lesquelles des initiatives inédites dans le réseau ou encore notre implication auprès du Service Départemental d'Incendie et de Secours (SDIS) de l'Oise sur la prévention des feux de forêts, honorée par la remise d'un trophée. En 2023, la MSA Picardie a également continué à travailler sur le développement de Bulle d'Air, service de répit à domicile pour les aidants, en préparant son déploiement dans l'Aisne.

Cette année encore, la MSA a démontré son rôle central dans la solidarité et l'entraide au sein du monde agricole ainsi que sa capacité à animer les territoires. Un engagement facilité par la connaissance précise des acteurs locaux et le relais prodigué par les élus MSA. En cela, nous demeurons force de propositions pour garantir la protection sociale du monde agricole... L'essentiel et plus encore.

# LE CODIR





# BIENTÔT LES ÉLECTIONS MSA!

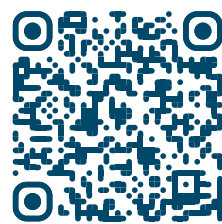
Du 13 février au 04 mars 2025 ...

**CANDIDATEZ !**

Du 5 au 16 mai 2025 ...

**VOTEZ !**

Vous voulez en savoir plus sur  
le système démocratique MSA ?



Scannez ce QR code  
ou consultez ce lien !

<https://picardie.msa.fr/lfp/nos-%C3%A9lus-%C3%A0-la-msa>



MSA Picardie

**PORTRAIT !**

**ÉLUS MSA**  
ENGAGÉS POUR  
NOS TERRITOIRES



**Et si nous étions  
à l'écoute de tous  
nos ressortissants  
afin de les servir, de  
les aider et de les  
accompagner ? »**

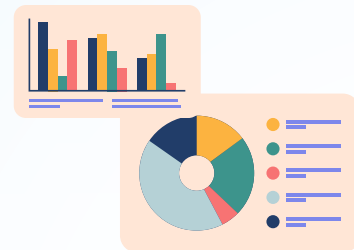
**CLAUDINE BEAUDOUX**

Présidente  
d'échelon local

Échelon local de Noyon (60)

Collège 2 (salariée)

# LE CONSEIL D'ADMINISTRATION



## Présidence

- 1 ANTOINE NIAI, Président**  
3<sup>e</sup> collège, Laon 2, Aisne
- 2 THIERRY MANTEN, 1<sup>er</sup> vice-Président**  
2<sup>e</sup> collège, Corbie, Somme (CFE/CGC)

## Représentants de l'UDAF : membres du Conseil d'Administration

- 19 ANNE-SOPHIE THÉRON, Vice-Présidente et Représentante UDAF (salariés)**  
Friville-Escarbotin, Somme
- 3 CLAIRE LEROY, Représentante UDAF (salariés)**  
Beauvais 1, Oise
- 4 CAROLINE SIMPHAL, Représentante UDAF (non-salariés)**  
Laon 1, Aisne

## Les administrateurs par collège et par département

### 1<sup>er</sup> collège : exploitants ou chefs d'entreprise agricole non-employeurs de main-d'œuvre

- 28 SYLVIE LEFEBVRE,**  
Vice-Présidente,  
Grandvilliers, Oise
- 25 JEAN-LOUIS DUTOTE,**  
Président du Comité Départemental,  
Abbeville 1, Somme
- 13 SYLVAIN BOURGEOIS**  
Hirson, Aisne
- 7 JEANNE-MARIE LEGRAND**  
Bohain-en-Vermandois, Aisne
- 24 CHRISTOPHE LEMOINE**  
Essômes-sur-Marne, Aisne
- 23 ANNE-MARIE HAZARD**  
Crépy-en-Valois, Oise
- 27 ISABELLE BRUNET**  
Friville-Escarbotin, Somme
- 22 NATHALIE CAUET**  
Albert, Somme

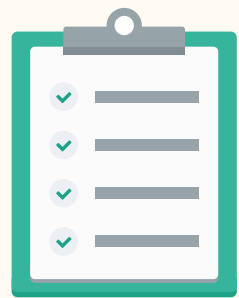
### 2<sup>e</sup> collège : salariés de l'agriculture dans les secteurs de la production, de la transformation ou des services

- 2 THIERRY MANTEN**  
1<sup>er</sup> Vice-Président  
Corbie, Somme (CFE/CGC)
- 12 JACQUES MARQUETTE**  
Président du Comité Départemental,  
Chauny, Aisne (CFE/CGC - FO)
- 18 BRICE MONTARON**  
Président du Comité Départemental,  
Clermont, Oise (CFE/CGC)
- 26 SYLVIE RIGAUT-FREUDENREICH**  
Présidente du Comité d'Action Sanitaire et Sociale Salariés,  
Essômes-sur-Marne, Aisne (CGT)
- 16 DOMINIQUE NORET**  
Président du Comité de Protection Sociale des Salariés,  
Grandvilliers, Oise (CFE/CGC)
- 10 DANIEL ISRAEL**  
Laon 1, Aisne  
(CFE/CGC - FO)
- 11 ELISABETH REMY**  
Guignicourt, Aisne  
(CFE/CGC - FO)
- 17 ROSELYNE DEVAUX**  
Beauvais 1, Oise  
(CFE/CGC)
- 6 JOSÉ QUIGNON**  
Estrées-Saint-Denis, Oise  
(CGT)
- 15 JEAN-FRANÇOIS DEVILLERS**  
Amiens 7 - 1, Somme  
(CFDT)
- 29 YVES DUMONT**  
Ham, Somme  
(CGT)
- 8 YVES MONIN**  
Rue, Somme  
(CFE/CGC)

### 3<sup>e</sup> collège : employeurs de main-d'œuvre

- 1 ANTOINE NIAI**  
Président  
Laon 2, Aisne
- 21 JEAN-MICHEL HEU**  
Président du Comité de Protection  
Sociale des Non-Salariés,  
Grandvilliers, Oise
- 9 EMMANUEL DEPLANQUE**  
Président du Comité d'Action  
Sanitaire et Sociale des Non-  
Salariés, Doullens, Somme
- 5 BÉATRICE FOUCON,**  
Vice-Présidente,  
Fère-en-Tardenois, Aisne
- 14 DANIELÈ DEPIERRE**  
Noyon, Oise
- 20 SABINE SAILLY**  
Moreuil, Somme





# 10 FAITS MARQUANTS de l'année 2023 !

## SEMAINE ÉVÉNEMENTIELLE DES ENTREPRISES

La MSA Picardie a organisé deux rencontres sur la thématique des indemnités journalières, réunissant 19 chefs d'entreprises et services RH. L'occasion de présenter notre offre de services et de consolider nos liens avec les entreprises locales.

## DÉFI AUTONOMIE SÉNIORS (DAS) RENFORCE SON ÉQUIPE

L'équipe DAS passe de 5 à 10 collaborateurs, dont 6 basés en Picardie. Cette expansion garantit une couverture territoriale des Hauts-de-France pour des projets dédiés au bien-vieillir et au lien social.

## ZÉRO PATIENT EN AFFECTION LONGUE DURÉE (ALD) SANS MÉDECIN TRAITANT !

Grâce à un plan d'action, plus de la moitié des patients identifiés en affection longue durée bénéficient désormais d'un médecin traitant. Une victoire pour la prévention !

## FLEURIR L'INNOVATION AVEC LA SERRE « LOCALE »

Dans les coulisses de la MSA Picardie, l'innovation s'accélère avec un laboratoire local composé d'une équipe de référents prête à relever de nouveaux défis.

## UDFS\*

(\*UNIFICATION DES DÉCLARATIONS FISCALE ET SOCIALE DES EXPLOITANTS AGRICOLES)

Une mobilisation sans faille (600 appels sortants) des téléconseillers de la MSA Picardie pour accompagner les cotisants non-salariés agricoles dans la récupération des déclarations des revenus professionnels suite à la mise en place de l'UDFS.

## LAON : UN NOUVEAU CHÂPITRE !

La vente partielle du bâtiment de Laon marque un tournant, symbolisant notre adaptation aux changements. De nouveaux espaces de travail permettant davantage de synergie entre les salariés vont être créés.

## CSS\*

(\*COMPLÉMENTAIRE SANTÉ SOLIDAIRE)

Un nouveau processus a été mis en place pour l'attribution du droit à la Complémentaire Santé Solidaire. Objectif : réduire les délais de traitement des demandes. L'équipe locale a largement contribué aux travaux nationaux.

## UNE DÉFENSE SANS RELÂCHE POUR LA SÉCURITÉ DES UTILISATEURS

L'équipe de sécurité informatique pleinement mobilisée toute l'année pour garantir la protection des utilisateurs, met en place des mesures proactives et réactives pour assurer un environnement fiable.

## LE CENTRE DE CONTACT, UNE ÉQUIPE DYNAMIQUE

Avec 143 773 appels sortants en 2023, notre équipe de téléconseillers, présente sur le site de Boves, se distingue par sa réactivité et son engagement à répondre efficacement aux besoins de nos ressortissants agricoles.

## MISSION MSA 2030 ACCOMPLIE

Une expédition spatiale virtuelle qui a permis aux collaborateurs de partager leur vision de l'avenir à l'horizon 2030 en tant qu'assuré social et citoyen, une contribution essentielle pour notre futur plan stratégique.

# OPÉRATRICE DES Politiques publiques

## France services :

### LA POURSUITE DU DÉPLOIEMENT

LE 6 JUILLET DERNIER, LA MSA PICARDIE A INAUGURÉ LA FRANCE SERVICES DE LAMORLAYE, DANS L'OISE.

C'est la 5<sup>ème</sup> France services dans laquelle la MSA s'est investie, après celles de Boves, Péronne, Noyon-Guiscard-Carlepont et Vervins. Le réseau de proximité de la MSA, la polyvalence de ses salariés sur les quatre branches de la sécurité sociale et leur habitude à accompagner les ressortissants constituent des atouts importants.

Bien que le programme France services soit aujourd'hui fonctionnel et plébiscité par les publics accompagnés, le bouquet de services continue d'être complété, impliquant les agents dans une dynamique de formation continue. En 2023, les agents France services ont ainsi été formés à gérer les demandes d'aide liées la transition écologique et au logement telles que Ma Prime Rénov' ou Ma Prime Adapt'.



Inauguration de la France services de Lamorlaye (60)

## ACCOMPAGNEMENTS

# 34 000

ACCOMPAGNEMENTS  
SUR L'ANNÉE 2023

## Des usagers toujours plus nombreux à Péronne

En 2023, les agents de la France services de Péronne ont réalisé 12 983 accompagnements, soit une moyenne de 68 accompagnements par jour (contre 53 en 2022), avec des pics d'activité au moment des déclarations de ressources (mois de mai), des envois d'avis d'imposition (mois de septembre), ou des avis de taxes foncières (mois d'octobre) durant lesquels les agents France services peuvent accompagner jusqu'à 144 usagers par jour en moyenne.

## TAUX DE SATISFACTION



LE TAUX DE  
SATISFACTION  
GLOBAL EST DE

# 97 %

## Des animations pédagogiques

Pour sensibiliser les usagers à l'importance du dépistage du cancer du sein, un quiz a été proposé dans les France Services portées ou co-portées par la MSA Picardie, tout au long du mois d'octobre.

A la clé, deux jolis lots 100% locaux à remporter, issus de l'exploitation Roses de Picardie.



Près de 100 participants au concours octobre rose.

## UNE EXPÉRIMENTATION DES Rendez-vous retraites RÉUSSIE !

ORGANISÉE DU 16 AU 21 OCTOBRE 2023, LA SEMAINE DES RENDEZ-VOUS DE LA RETRAITE A ÉTÉ EXPÉRIMENTÉE POUR LA PREMIÈRE FOIS AU SEIN DE 9 CAISSES DE MSA VOLONTAIRES, DONT LA MSA PICARDIE.

Les Rendez-vous de la retraite sont un temps d'échange proposé par les conseillers de la MSA à leurs assurés actifs approchant l'âge légal de départ à la retraite. Durant cet entretien d'une vingtaine de minutes, les adhérents MSA peuvent trouver des réponses aux questions qu'ils se posent : les éléments de la carrière pris en compte pour leur future retraite, l'âge de départ, l'estimation du montant de leur pension.

Fort de cette expérimentation, le dispositif «Les rendez-vous de la retraite» a été déployé au niveau national pour 2024. A ce titre, la MSA Picardie proposera plus de 300 rendez-vous dédiés en mars et octobre 2024.



Expérimentation des « Rendez-vous retraites »

Une opération qui complète l'offre de la MSA en matière de rendez-vous puisque les adhérents peuvent déjà solliciter un rendez-vous en agence MSA pour préparer leur retraite ; tout au long de l'année.



## LA MSA VERSE

# L'aide d'urgence aux victimes de violences conjugales

DEPUIS LE 1<sup>ER</sup> DÉCEMBRE 2023

En 2022, près de 244 300 personnes, en grande majorité des femmes, ont été victimes de violences conjugales en France, soit 15% de plus que l'année précédente.

Depuis le 1er décembre, conformément à la loi du 28 février 2023, le gouvernement octroie une aide d'urgence aux victimes de violences conjugales

Versée par les MSA et la CAF, cette nouvelle aide est un soutien financier qui permet à la victime de s'éloigner physiquement de l'auteur des violences. En fonction de la situation financière ou sociale de la victime, elle se présente sous forme d'une aide non remboursable ou d'un prêt sans intérêt.

D'un montant minimum de 240 €, le montant de l'aide peut aller jusqu'à 1 330 € selon les ressources du demandeur et le nombre d'enfants à charge. Elle est versée en une fois, dans un délai de 3 à 5 jours ouvrés, à partir de la demande.



## Des élus MSA Picardie attentifs à ce fléau

LE 12 DÉCEMBRE 2022, LE COMITÉ PARITAIRE D'ACTION SANITAIRE ET SOCIALE (CPASS), L'INSTANCE QUI DÉFINIT LES AIDES SPÉCIFIQUES, ANTICIPE LE BESOIN EN APPROUVANT LA MISE EN PLACE D'UNE AIDE LOCALE D'URGENCE ; À COMPTER DU 1<sup>ER</sup> JANVIER 2023.

## À consulter !



Pour en savoir plus, consultez...

<https://bit.ly/443Zh6v>

Cette aide s'adresse aux victimes de violences conjugales (homme ou femme assurés en maladie à la MSA, avec ou sans enfant). Cette nouvelle aide est un soutien financier qui doit permettre à la victime de faire face aux dépenses immédiates en attendant de trouver des solutions durables (paiement de frais de transport, d'hôtellerie ou achat de matériel pour un nouveau logement par exemple).

Son montant est de 500 euros ; auquel peut s'ajouter un montant de 200 euros par enfant à charge. L'attribution de l'aide n'est pas soumise à conditions de ressources mais est conditionnée par l'évaluation d'un travailleur social.

## Nouvelle convention de partenariat

ENTRE LA FEMAS ET L'ARCMSA

Le 24 novembre 2023, à l'occasion du congrès régional organisé par la Fédération de l'exercice coordonné pluriprofessionnel en Hauts-de-France (FEMAS), les MSA Picardie et Nord-Pas-de-Calais, représentées sous l'égide de l'Association Régionale des Caisses de MSA (ARCMSA) ont officialisé leur engagement en faveur de l'exercice coordonné de la médecine avec la signature d'une convention de partenariat. Un pas de plus dans l'amélioration de l'accessibilité aux soins, notamment dans les territoires ruraux.



### PAR CE PARTENARIAT, LA MSA PARTICIPA À ...

- 🎯 Fluidifier le parcours de soins des patients
- 🎯 Accompagner les pratiques des professionnels inscrits en exercice coordonné
- 🎯 Favoriser la coordination ville hôpital et ville médico-social
- 🎯 Développer la recherche en santé

Depuis le début de l'année, plusieurs travaux et chantiers ont débuté, notamment sur le territoire du Vimeu (80), avec le 1<sup>er</sup> séminaire Educ'Tour.

Destiné aux étudiants en santé et social, cet événement a permis de faire découvrir l'exercice professionnel en milieu rural et particulièrement la pratique coordonnée en santé.

### OBJECTIF : FAVORISER L'INSTALLATION DE JEUNES PROFESSIONNELS EN SANTÉ.



Séminaire Educ'Tour



Formation des élus



## PORT DE LA CEINTURE DE SÉCURITÉ EN ENGIN AGRICOLE : Renforcer la sensibilisation

LA GRAVITÉ DES ACCIDENTS AVEC DES MACHINES AGRICOLES EST SOUVENT LIÉE AU NON PORT DE LA CEINTURE DE SÉCURITÉ. PARMIS LES VICTIMES GRAVES DES ACCIDENTS RECENSÉS, DÉCÈS OU HOSPITALISATION, PLUS D'UN TIERS D'ENTRE EUX N'AVAIT PAS ATTACHÉ LEUR CEINTURE DE SÉCURITÉ. DANS LE CADRE DE SON PLAN SANTÉ ET SÉCURITÉ AU TRAVAIL, LA MSA SENSIBILISE LES UTILISATEURS DE MACHINES AGRICOLES À LA NÉCESSITÉ DE PORTER LA CEINTURE DE SÉCURITÉ EN TOUTES CIRCONSTANCES.

### Comment ?

Une fiche de prévention détaillant les risques, les mesures de protection et la réglementation en vigueur concernant le port de la ceinture de sécurité a été construite localement et diffusée auprès des exploitants et salariés de la production agricole picarde. Des affiches et des stickers de prévention ont également été mis à disposition sur commande auprès du service Santé Sécurité au Travail de la MSA Picardie ; sans oublier la campagne de communication nationale.



Les élus des Comité de Protection Sociale des Salariés (CPSS) et Comité de Protection Sociale des Non-Salariés (CPSNS) réunis autour du sujet de la ceinture de sécurité.

## Les élus MSA approuvent une aide financière pour aider les exploitants à s'équiper

Parfois, les tracteurs sont anciens et non équipés de ceinture. Ce n'est pas pour autant une fatalité.

En effet, en juin 2023, les élus MSA siégeant au sein des Comité de Protection Sociale des Salariés (CPSS) et Comité de Protection Sociale des Non-Salariés (CPSNS), approuvent l'attribution d'une aide financière locale à toute personne désireuse d'installer une ceinture dans son tracteur ou de changer son matériel.



## 1 quiz, des lots à gagner !

Pour aller plus loin, les conseillers en prévention des risques professionnels de la MSA Picardie ont initié, durant 15 jours, un jeu concours sur le sujet. Le principe, un quiz en 11 questions pour tester les connaissances des utilisateurs et les inviter à consulter la fiche pratique de prévention. Parmi les 593 participants, les 10 meilleurs, parmi lesquels 5 exploitants et 5 salariés, ont été récompensés en dotation de chèques cadhoc.

## LA MSA SIGNE UNE CONVENTION POUR faciliter la vie des familles du plateau picard

LA MSA PICARDIE, LA CAF DE L'OISE, LA COMMUNAUTÉ DE COMMUNES, LES SYNDICATS INTERCOMMUNAUX ET LES 52 VILLES ET VILLAGES DU PLATEAU PICARD ONT SIGNÉ, UNE CONVENTION TERRITORIALE GLOBALE (CTG) JUSQU'EN 2025, INTÉGRANT NOTRE POLITIQUE GRANDIR EN MILIEU RURAL. CELLE-CI VISE À AMÉLIORER LE QUOTIDIEN DES FAMILLES, DANS LEUR VIE DE FAMILLE MAIS AUSSI PROFESSIONNELLE ET SOCIALE. CONCRÈTEMENT, ELLE PERMET AUX COLLECTIVITÉS D'INITIER DES PROJETS DANS LES DOMAINES MIS EN AVANT PAR LE DIAGNOSTIC EFFECTUÉ ET DE COMPTER SUR LE SOUTIEN DE LA MSA ET DE LA CAF POUR LES ACCOMPAGNER, VOIRE LES FINANCER.

## 5 domaines d'actions retenus !

La CTG prévoit d'agir en augmentant la capacité d'accueil de la petite enfance sur le territoire, soit en améliorant les capacités des structures existantes, soit en ouvrant de nouvelles maisons d'assistantes maternelles ou crèches. Même effort en direction de la jeunesse. La convention prévoit de revoir et d'adapter l'offre de services d'accueils de loisirs. Le développement de projets en faveur des jeunes favorisant la prise d'initiative, l'autonomie sera encouragée.



En présence de Pierre ORVEILLON, Directeur Adjoint de la MSA Picardie, Gaudérique BARRIERE, Directeur de la Caf de l'Oise et Frans Desmedt, Président de la Communauté de Communes du Plateau Picard.

## 8 AUTRES CONVENTIONS TERRITORIALES GLOBALES,

portant les mêmes objectifs, ont été signées en 2023, sur les territoires des communautés d'agglomération du Beauvaisis, de la Picardie Verte, de l'Oise Picarde, de la Plaine d'Estrées, du Pays du Noyonnais, des Lisières de l'Oise, du Pays de Bray et du Vexin Thelle. Des actions de suite comme des formations, des webinaires sont programmés sur l'année 2024.



# RÉSEAUX SOCIAUX...

Nous sommes présents sur les réseaux sociaux...

**ABONNEZ-VOUS !**

 @MSApicardie

 MSA Picardie

 @MSA\_Picardie



## PORTRAIT !



Être délégué, c'est apprendre, évoluer, partager et transmettre. »

**JEAN-MICHEL HEU**

 Administrateur

 Échelon local de Grandvilliers (60)

 Collège 3 (NSA)



# ANIMATRICE DES Territoires ruraux



"Une nouvelle vie",  
un débat théâtral à Pontpoint  
(60) le 14 novembre 2023

## Le diagnostic territorial EN ACTIONS

SOUCIEUSE D'INSCRIRE SON INTERVENTION AU PLUS PRÈS DES BESOINS DES RESSORTISSANTS ET DES TERRITOIRES RURAUX, LA MSA PICARDIE A PUBLIÉ, EN 2021, SON DIAGNOSTIC TERRITORIAL POUR DÉVELOPPER DES ACTIONS VISANT À TOUJOURS PLUS D'ÉQUITÉ D'ACCÈS AUX SERVICES, AUX DROITS ET AU RÉÉQUILIBRAGE TERRITORIAL.

Les équipes de la Vie Mutualiste, de la Prévention Santé, de l'Action Sanitaire et Sociale et de la Santé Sécurité au Travail ont réuni les élus MSA au cours de l'hiver 2023 pour leur proposer de travailler autour du diagnostic.

Dans chacun des 10 territoires de Picardie, chaque groupe d'élus a pu se saisir du diagnostic pour déterminer un axe de travail prioritaire, en lien avec les orientations du régime agricole.



## La Santé des Séniors

Les élus des territoires Aisne Nord et Oise Est ont opté pour la thématique "Santé des Séniors". Chaque groupe a souhaité organiser un débat théâtral autour de ce sujet. En affinant leurs analyses et les spécificités des secteurs, deux projets distincts ont vu le jour :

**"La belle vie", un débat théâtral à Savy (02), le 7 novembre 2023**

Dans cette pièce de théâtre, fruit d'une collaboration étroite entre les élus et la compagnie de théâtre ACALY, l'accent a été mis sur le fait qu'il existe de nombreuses façons de bien vieillir. Durant une heure, les comédiens ont interprété avec humour des scènes choisies, traitant de divers aspects de la vie quotidienne liés au vieillissement, tels que les maladies cardiovasculaires, la prévention des chutes et les activités occupationnelles. La pièce a également prodigué des conseils essentiels pour maintenir une bonne santé et une autonomie prolongée. À la fin de la représentation, un débat animé par la prévention santé, un ergothérapeute, Défi Autonomie Séniors, et une nutritionniste a permis d'échanger sur les défis liés au vieillissement. 150 habitants ont eu le plaisir d'assister à la représentation.

Les élus de l'Oise Est ont souhaité aborder avec légèreté l'importance de bien préparer sa retraite. Comme un premier « boulot » ou la naissance d'un premier enfant, le passage à la retraite est un saut vers l'inconnu. Et comme tout ce que l'on ne connaît pas, cela peut être angoissant. À travers diverses saynètes, la pièce a abordé les questionnements en lien avec cette étape importante de la vie : la gestion du temps, l'image de soi, les relations familiales et avec l'entourage, le bien-vieillir, etc.

De nombreux partenaires comme la CARSAT, Défi Autonomie Séniors, une ergothérapeute ou une nutritionniste ont répondu aux questions des participants aux côtés de la MSA. L'événement a réuni 120 personnes.

Pour donner suite à ces deux rencontres, Défi Autonomie Séniors a proposé un programme de prévention décliné en 3 ateliers.



## D'autres projets en cours

CHACUN PROJET A SA PROPRE TEMPORALITÉ, AINSI DURANT L'ANNÉE 2023, LES ÉLUS DES AUTRES TERRITOIRES ONT CONTINUÉ À TRAVAILLER SUR DES PROJETS QUI VERRONT LE JOUR EN 2024. ZOOM SUR QUELQUES-UNS D'ENTRE EUX.

- Les élus de l'Aisne Sud proposeront, en 2024, avec les équipes de l'ASS et de la Prévention santé un nouveau concept : le Village Santé chez vous. Au travers de nombreux ateliers ludiques, les visiteurs seront amenés à se questionner sur leur santé, découvrir de nouvelles pratiques pour améliorer leur hygiène de vie.
- L'accès au soin est au cœur des préoccupations des élus de l'Aisne Centre. Accompagnés par la Prévention santé, c'est sous la forme d'un débat théâtral, qui se déroulera en mai 2024, qu'ils ont souhaité échanger sur ce sujet afin d'aborder les enjeux de la nouvelle médecine de proximité.
- En Thiérache, les élus travaillent à la fois sur l'élaboration d'actions en faveur des familles et sur une animation sportive intitulée "Les défis de la prévention santé" qui sera proposée lors de la foire agricole à La Capelle en 2024.



- Les **élus du Sud Samarien** ont souhaité travailler sur le développement d'actions en faveur des familles. Cette démarche multi-partenaire proposera des actions qui se déclineront autour de 4 axes dont les thématiques sont l'accès aux droits, l'engagement citoyen, la culture partagée de la prévention et les dynamiques locales.
- « *Quand je mange un burger et des frites, c'est grâce à qui et à quoi* » ? C'est autour de cette question que les **élus du territoire Somme Est** valoriseront les métiers agricoles auprès des jeunes. Le fruit de ce travail constitue le 4ème atelier, animé par les élus, du Forum Entrée dans la Vie Active (EVA) qui se déroulera en mars 2024.



- Un constat a éveillé l'intérêt des **élus de l'Abbevilleois**. Les hommes ne sont pas toujours les meilleurs élèves quand il s'agit de prévention des dépistages organisés des cancers. Ils ont alors travaillé sur un support ludique et innovant pour convaincre de l'utilité du dépistage : "Le coffre d'Hygie" dont le lancement officiel est prévu lors d'un forum santé organisé à la clinique Sainte Isabelle en avril 2024..
- « *Une vie palpitante* » représente la vision optimiste des **élus du territoire Oise Ouest** qui ont décidé de mettre en avant l'importance de la prévention des maladies cardiovasculaires. Pour concrétiser cette vision, un débat théâtral sera organisé en avril 2024 à Grandvilliers.
- Dans l'**Oise Nord-Est** c'est la jeunesse que les élus ont souhaité mettre en lumière. Accompagnés de la Prévention des Risques Professionnels, ils ont été formés à l'animation d'un escape game qui sera proposé dans les Maisons Familiales et Rurales du secteur en 2024.



| Le Coffre d'Hygie



## La prévention santé AU SERVICE DES JEUNES

EN PARALLÈLE DE LA MISE EN ŒUVRE DES DISPOSITIFS DE DROIT COMMUN, LE RÉGIME AGRICOLE CONÇOIT DES ACTIONS SPÉCIFIQUES D'INFORMATION ET D'ÉDUCATION À LA SANTÉ RÉPONDANT AUX BESOINS DE SES RESSORTISSANTS.

### Des actions adaptées aux adolescents

L'adolescence est une période transitoire à plusieurs niveaux : physique, psychique, cognitif et social. Cette période de mouvance est propice aux changements qu'il faut savoir accompagner.

C'est pourquoi, le service prévention de la MSA de Picardie a déployé des actions à destination des jeunes du monde agricole et/ou rural, parmi lesquelles des initiatives locales inédites dans le réseau.



#### • L'action addiction

L'action vise à promouvoir la réduction des comportements à risques qui pourraient favoriser les conduites addictives. Sous la forme d'un programme de 5 séances interactives de 2 heures, ces modules permettent aux jeunes d'acquérir des compétences comme résister face aux pressions sociales ou développer leur esprit critique.

Sur l'année 2023, **7 établissements** ont bénéficié de cette action, avec un total de 35 séances représentant **70 heures**, soit environ **140 jeunes touchés**.



#### • L'action nutrition

La promotion d'une alimentation saine est essentielle durant l'adolescence, elle permet de prévenir les maladies cardio-vasculaires, les cancers, l'obésité... A travers le choix de 5 ateliers collectifs, interactifs et ludiques de 2h chacun, des nutritionnistes proposent aux jeunes de faire le point sur leurs habitudes alimentaires et de disposer des clés d'une alimentation équilibrée.

Sur l'année 2023, **19 établissements** ont bénéficié de cette action, avec un total de 80 ateliers représentant **160 heures**, soit environ **575 jeunes touchés**.



#### • L'action Bien dans ma tête, bien dans mes baskets

Certains adolescents peuvent vivre difficilement cette phase de bouleversement et développer un mal-être persistant. Pour lutter contre cela, la MSA Picardie organise des interventions auprès des adolescents, des parents et des professionnels pour mieux comprendre les changements inhérents à l'adolescence.

Sur l'année 2023, **5 établissements** ont bénéficié de cette action, avec un total de 8 modules représentant **42 heures**, soit environ **404 jeunes touchés**.

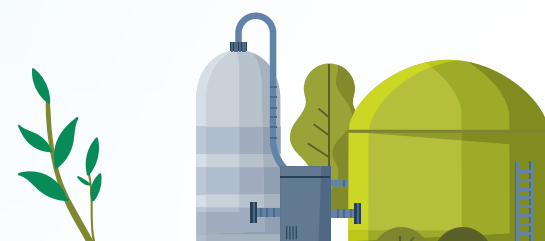


# Nouveau kit d'accompagnement POUR LES UNITÉS DE MÉTHANISATION

AVEC DE NOMBREUX ÉLEVAGES ET INDUSTRIES AGROALIMENTAIRES, LA PICARDIE DISPOSE D'IMPORTANTS GISEMENTS DE BIOS-DÉCHETS, DE SURFACES DE GRANDES CULTURES POUR ACCUEILLIR LES DIGESTATS. LA MÉTHANISATION Y EST PRÉSENTE ET SE DÉVELOPPE. CETTE ACTIVITÉ EXPOSE NÉANMOINS LES INTERVENANTS À DE NOUVEAUX RISQUES QUI NE SONT PAS TOUJOURS BIEN CONNUS ET MAÎTRISÉS.

Afin de sensibiliser le monde agricole aux risques et aux impacts liés à la méthanisation, le Service Santé Sécurité au Travail en partenariat avec la Chambre d'Agriculture Hauts-de-France, Groupama Nord-Est, les deux gestionnaires de réseaux de gaz GRDF et GRTGAZ, a initié une journée de sensibilisation des professionnels agricoles.

50 exploitants et salariés de l'agriculture ont découvert l'offre de services de la MSA Picardie, échangé avec les acteurs de la filière et visité le méthaniseur SAS Evolis Biogaz à Tergnier (02). Ce fut l'occasion d'exposer les différents problèmes en termes de maîtrise de la sécurité et de culture du risque qu'induit cet outil industriel.



## OBJECTIF :

**Faire monter en compétence la filière afin de réduire les accidents de travail, améliorer la santé et la sécurité des conducteurs des unités et des associés.**

Des actions de suite comme des formations, des webinaires sont programmés sur l'année 2024.

## À consulter !

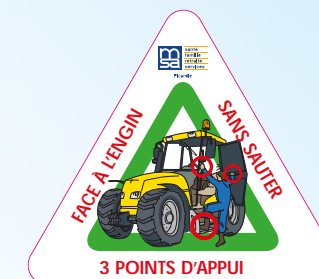


Retrouvez tout le kit ici !

<http://bit.ly/49x8Tbf>

Visite de l'unité de méthanisation MVS ENERGIE SAS à Menevillers (60) par les membres des Comités de Protection Sociale des Salariés (CPSS) et de Protection Sociale des Non-Salariés (CPSNS) de la MSA Picardie. L'occasion de découvrir l'offre de services dispensée par le service SST à la structure et de mettre en valeur notre savoir-faire dans le domaine.

# Une création locale de pictogrammes POUR PRÉVENIR LE RISQUE DE CHUTE DE HAUTEUR



D'UN TRACTEUR OU D'UN ESCABEAU, UNE CHUTE PEUT PARFOIS PARAÎTRE ANODINE. EN RÉALITÉ, LES CHUTES DE HAUTEUR SONT LA 3ÈME CAUSE D'ACCIDENT MORTEL AU TRAVAIL DANS LE SECTEUR AGRICOLE. A CE TITRE, ELLES FONT PARTIE DES PRIORITÉS D'ACTIONS DE LA MSA EN MATIÈRE DE SANTÉ SÉCURITÉ AU TRAVAIL.

Comme pour l'ensemble des risques, la prévention des chutes de hauteur doit être prise en compte dès la conception des lieux de travail, puis tout au long de la vie de l'entreprise, lors d'un changement organisationnel ou technique ou lors de l'arrivée d'un nouveau salarié.

En 2023, pour aider les employeurs de main d'œuvre dans l'application de la réglementation, la MSA Picardie a conçu un kit sur cette thématique et crée 9 pictogrammes reprenant à la fois les pratiques à proscrire et les bonnes pratiques à adopter. Objectif : les diffuser aux employeurs sous la forme d'autocollants, qu'ils peuvent apposer sur des lieux d'intervention ou d'accès en hauteur en vue d'informer leurs salariés.

Grâce à ces pictos, qui n'existaient pas jusqu'alors, le message devient visuel et plus facile d'appropriation.

Déclinés sous la forme de logigramme d'aide à la prise de décision, les pictos ont également été repris au sein d'autres supports tels que des affiches, des panneaux, des tapis de souris, des tote bag ou en encore des stylos. Et cela fait fureur !

Preuve que cela répond à un vrai besoin, ce sont déjà près de 400 kits qui ont été distribués au détour de visites d'exploitation et d'événements comme les foires agricoles locales, Terres de Jim ou le salon BETTERAVENIR. Ce kit, déjà repris par nos voisins du Nord-Pas-de-Calais, pourrait par ailleurs être très prochainement diffusé dans l'ensemble du réseau des MSA.



Les conseillers en prévention des risques professionnels accompagnent systématiquement la distribution, en expliquant les objectifs et le fonctionnement du kit.





## LA MSA ET LE SDIS 60 : un partenariat engagé !

La MSA Picardie et le Service Départemental d'Incendie et de Secours de l'Oise (SDIS) ont établi un partenariat solide axé sur la prévention des feux de forêts, d'espaces naturels (c'est-à-dire les feux de moissons ou de récoltes) ainsi que le soutien à l'Unité de Risques Animaliers (URAN).

Ce partenariat se matérialise par des actions concrètes telles que la formation de 16 pompiers et 3 vétérinaires à l'approche comportementale et à la manipulation des bovins et chevaux, par le service Santé Sécurité au Travail de la MSA Picardie.

Ce partenariat a notamment été reconnu lors du troisième Club des partenaires du SDIS, où la MSA Picardie s'est vu décerner le «Trophée d'exception» pour la remercié de son engagement auprès des pompiers du département.

En parallèle, la MSA Picardie a mis à disposition des plaques de glisse, permettant de manipuler les animaux secourus en toute sécurité, pour eux-mêmes et pour les personnels des services de secours.

**Remise du trophée, en présence du Colonel du SDIS, nos Présidents (CA, CPSS et CPSNS) et l'équipe Santé Sécurité au Travail impliquée dans ce partenariat.**



## DES DÉBATS THÉÂTRAUX SUR LA médiation familiale QUI CONTINUENT DE SÉDUIRE !

Succession, transmission, cessation d'activité, séparation conjugale... sont autant d'événements de vie pouvant générer des conflits auxquels le monde agricole est particulièrement exposé. Compte tenu du lien étroit qui existe entre la vie familiale et professionnelle, ces conflits peuvent s'avérer particulièrement difficiles à vivre et sont pourtant rarement exprimés.

Pour valoriser le recours à la médiation familiale, le service d'action sanitaire et sociale de la MSA de Picardie a organisé trois soirées théâtrales dédiées à la thématique, en mars 2023. Organisées en partenariat avec les Associations de médiation familiale picardes, Solidarité Paysans, Avenir Conseil Elevage et les services de remplacement de nos 3 départements, Fort de son succès, l'opération sera renouvelée en 2024, au sein de 3 nouveaux territoires.



**400 exploitants et leurs familles ont assisté à l'événement à Guise (02), Crisolles (60) et Albert (80).**

## Bulle d'air arrive dans l'Aisne !



l'Équipe Avenir Rural

**EN 2023, LA MSA PICARDIE CONTINUE À TRAVAILLER SUR LE DÉVELOPPEMENT DU SERVICE DE RÉPIT À DOMICILE BULLE D'AIR EN PRÉPARANT SON DÉPLOIEMENT DANS L'AISNE.**

Après avoir accompagné la structure Avenir rural, service d'aide à domicile à Laon, à construire sa candidature pour l'appel à projets de la CCMSA, les équipes du pôle ingénierie sociale de l'Action Sanitaire Sociale (ASS) de la MSA ont mobilisé leurs connaissances dans le cadre du projet en guidant Avenir rural sur divers aspects : dimensionnement des équipes, partenaires, plan de développement pluriannuel, besoin en financement, aides mobilisables, profil des relayeurs, etc.

La MSA s'est également appuyée sur son réseau partenarial (Conseil départemental, CAF, etc.) pour lui faire part de son projet et entamer une collaboration essentielle au développement du service.

**Ce service de répit à domicile, qui verra le jour au 2ème trimestre 2024, représente une réponse concrète aux besoins locaux en matière de répit à domicile.**

**Une fois lancé, le service ASS accompagne le déploiement de Bulle d'air sur 4 volets :**

- **Le suivi régulier**  
via l'organisation de comités de suivi ;
- **La communication**  
avec la construction d'un plan de communication et des actions de promotion du service ;
- **Le partenariat**  
grâce à un appui à la recherche de financement pour le fonctionnement et la solvabilisation des bénéficiaires ;
- **Le soutien financier**  
au travers l'attribution d'aides au démarrage et au financement d'heures de relayage pour ses adhérents.

## Les élus MSA investis dans le déploiement de Bulle d'Air

Lors du déploiement de Bulle d'Air dans la Somme et l'Oise, les élus MSA s'étaient investis dans le cadre des comités de pilotage et de promotion du service sur les territoires.

Ainsi, un administrateur MSA de l'Aisne a été mobilisé, et cette fois-ci dès la préparation de la candidature d'Avenir rural. Une belle façon d'exercer leur rôle de relais !



Nathalie Cauet, Daniel Israël, et Danièle Depierre.

## À consulter !



En savoir +

<https://bit.ly/3W1rMjl>



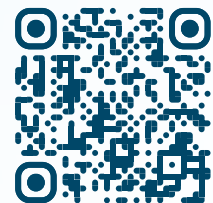
## LA MARPA DE NOUVION OUVRE SA TABLE aux personnes seules pour Noël

POUR DE NOMBREUSES PERSONNES, LES FÊTES DE NOËL ET DE LA NOUVELLE ANNÉE RIMENT AVEC SAPIN, CADEAUX ET COTILLONS. MAIS LES FÊTES DE FIN D'ANNÉE, C'EST AUSSI LA SOLIDARITÉ ENVERS CEUX QUI N'ONT PAS TOUJOURS LES MOYENS, OU L'ENVIE DE FAIRE LA FÊTE PARCE QU'ILS SONT SEULS.

C'est en partant de ce principe que les responsables de la Marpa Les Tilleuls à Nouvion (Somme) ont eu l'idée d'ouvrir les portes de leur établissement le 25 décembre 2023 et le 1er janvier 2024. Tous les seniors de 60 ans et plus, seuls ou en couple, ont été invités à les rejoindre. L'événement fût l'occasion pour une dizaine de personnes isolées de partager un repas de fête dans la convivialité et de profiter d'un après-midi récréatif, autour d'animations, le tout dans une ambiance musicale.

Tout au long de l'année, de nombreuses animations sont organisées à l'intention des résidents ; et sont ouvertes aux habitants du territoire qui peuvent venir les rejoindre.

### À consulter !



Découvrir les MARPA

<https://bit.ly/446zjFR>



Le 25 décembre, France 3 Picardie y consacre un de ses reportages dans le journal du 19/20.

## LES FOIRES AGRICOLES : Un rendez-vous incontournable

Les élus se préparent à l'animation d'un jeu sur le sucre - Campagne en fête (60)



CHAQUE ANNÉE, LES FOIRES AGRICOLES MARQUENT UN TEMPS FORT POUR LES ÉLUS ET SALARIÉS DE LA MSA PICARDIE. FIDÈLES À LEUR ENGAGEMENT, CE SONT 30 ÉLUS QUI ONT PRIS PART AUX TROIS PRINCIPALES FOIRES AGRICOLES DE PICARDIE, ATTIRANT PLUS DE 2500 VISITEURS SUR NOS STANDS. LES FESTIVITÉS ONT DÉBUTÉ LES 26 ET 27 AOÛT LORS DE CAMPAGNE EN FÊTE À BEAUVOIR (60), SE POURSUIVANT LES 2 ET 3 SEPTEMBRE À LA FOIRE AUX FROMAGES DE LA CAPELLE (02), ET LE 3 SEPTEMBRE À PLAINE EN FÊTE À LA CHAUSSÉE-TIRANCOURT (80).

Au cours de ces journées, un large éventail d'activités a été proposé. Les visiteurs ont eu l'opportunité de plonger dans des expériences immersives en réalité virtuelle, de tester leurs connaissances avec des quiz interactifs, et de participer à des jeux divertissants pour tous les âges, avec de nombreux lots à remporter !

### Terres de Jim !



Du 8 au 10 septembre, la MSA Picardie s'est également mobilisée, aux côtés de la MSA Nord-Pas-de-Calais, pour l'évènement Terres de Jim qui s'est déroulé à Cambrai (59). Des centaines de visiteurs ont été accueillis sur les 600 m<sup>2</sup> du village MSA. L'occasion de découvrir ou redécouvrir les vastes champs de la protection sociale agricole.

Le village MSA a rencontré un franc succès auprès des petits comme des grands et ce, malgré les fortes chaleurs !



Animation d'un quiz sur le thème de l'élevage laitier – Plaine en fête (80)



Les élus accompagnent les plus petits à trouver les objets cachés dans la fresque – Foire de la Capelle (02)

Parmi eux, Marc Fesneau, le Ministre de l'Agriculture et de la Souveraineté Alimentaire, est venu visiter le village MSA.







**Pour moi être déléguée, c'est représenter les ressortissants et être au cœur des décisions pour apporter les aides les plus adaptées. »**

**SYLVIE RIGAULT**

 **Administratrice**

 **Échelon local de Essomes-sur-Marne**

 **Collège 2 (salariée)**

## SOUTIEN AUX MÉTIERS agricoles et à la lutte contre la précarité

### DES AIDES D'URGENCE POUR LES PÊCHEURS À PIED et sinistrés de la tempête Ciaran



CET ÉTÉ, LES GISEMENTS DE COQUES DE LA BAIE DE LA SOMME ONT ÉTÉ DÉCIMÉS. LA SURMORTALITÉ DES COQUES EN BAIE DE SOMME EST SURVENUE DEUX SEMAINES APRÈS LE DÉBUT DE LA SAISON, IMPACTANT FORTEMENT LA FILIÈRE.

C'est dans ce cadre que le 3 octobre, la MSA Picardie réunit les pêcheurs à pied en vue de les accompagner durant cette période de crise notamment au travers de leurs démarches administratives : dépôt de dossiers de RSA/PPA, demandes de prise en charge partielles de cotisations, ou encore l'accompagnement des situations de fragilité psychologique.

En novembre 2023, la tempête Ciaran provoque également de nombreux dégâts sur le littoral, notamment auprès des agriculteurs qui voient leurs terres inondées. Au regard de la gravité de certaines situations, la MSA de Picardie se mobilise pour réaliser des appels sortants auprès des 126 sinistrés des communes ciblées. Objectif : identifier leurs besoins immédiats, tant en termes d'accompagnement financier (étalement du paiement des cotisations, prise en charge partielle de cotisations) que d'accompagnement social ou psychologique.

#### QUELQUES CHIFFRES

**107** PRISES EN CHARGE DE COTISATIONS ACCORDÉES  
**POUR 219 140 €**

**23** DEMANDES D'AIDES FINANCIÈRES ACCORDÉES  
**POUR 6 169 €**

**60 pêcheurs à pied réunis autour de la MSA Picardie, du Comité des Pêches, du Conseil Départemental de la Somme et de la Mairie du Crotoy.**





## AU CŒUR DU PROGRAMME DE PRÉVENTION ET D'ACCOMPAGNEMENT DU MAL-ÊTRE AGRICOLE

EN PROXIMITÉ AVEC LES POPULATIONS AGRICOLES, LA MSA SE MOBILISE DEPUIS DE NOMBREUSES ANNÉES POUR LA PRÉVENTION ET L'ACCOMPAGNEMENT DU MAL-ÊTRE. DEPUIS 2021, LA MSA S'EST DOTÉE D'UN PROGRAMME « PRÉVENTION ET ACCOMPAGNEMENT DU MAL-ÊTRE AGRICOLE ». IL VISE À PRÉVENIR LE RISQUE, DÉTECTER ET ACCOMPAGNER LES PERSONNES EN SITUATION DE FRAGILITÉ, TOUT EN COORDONNANT LES DIFFÉRENTS ACTEURS DE LA LUTTE CONTRE LE MAL-ÊTRE



- **La prévention : plus de 530 personnes réunies autour de débats théâtraux**

Surcharge de travail, faiblesse des revenus, pression financière, isolement géographique et social, aléas climatiques ou sanitaires, manque de reconnaissance, paperasse... Un ensemble de facteurs qui peuvent être source de mal-être et conduire à la dépression voire au suicide. Pour sensibiliser les adhérents aux problèmes des conflits en famille, en entreprise, ou ceux de l'épuisement professionnel ; les équipes MSA ont choisi les planches.



Le 7 juin dernier, le débat théâtral « Une vie de folie » sensibilise aux risques liés aux stress, au burn-out et à l'épuisement professionnel.

- **La détection et l'orientation : déjà 164 sentinelles formées**

Plus la souffrance est détectée rapidement, mieux elle peut être prise en charge.

Missionnée par l'instruction du plan interministériel sur la prévention du mal-être et l'accompagnement des agriculteurs en difficulté, la MSA forme et anime le réseau des sentinelles. Les sentinelles sont des personnes volontaires, majeures, formées et soutenues par des professionnels de la prévention pour tenir un rôle de repérage et d'orientation des personnes en situation de mal-être voire en risque suicidaire.



Cette année, l'ensemble du réseau picard a été réuni pour la première fois, lors d'une journée dédiée au partage d'expériences et à l'approfondissement des connaissances.

- **L'accompagnement : des dispositifs adaptés à chaque problématique**

Plume, Horizon, Cellule de soutien psychologique face aux traumatismes, parce que chaque situation est différente et que le mal-être revêt diverses formes, la MSA a mis en place plusieurs dispositifs pour adapter son accompagnement à chaque situation ; tous mobilisent un travail en transversalité entre les services de la caisse, voire les partenaires. L'accord préalable de l'intéressé reste nécessaire.

- **Le pilotage**

Des comités départementaux, sous l'égide des Préfectures, ont été créés afin de mieux coordonner la prévention et l'action localement. En tant qu'acteur du mal-être agricole, la MSA Picardie y participe activement, notamment pour faire connaître son accompagnement. Ces réunions ont déjà permis à un annuaire départemental répertoriant les dispositifs et actions de lutte contre le mal-être de voir le jour. Un état des lieux du mal-être agricole dans chaque département a également été présenté.

### QUELQUES CHIFFRES

**58** ADHÉRENTS ACCOMPAGNÉS PAR HORIZON EN 2023

**20** ADHÉRENTS ONT FAIT APPEL À LA CELLULE DE SOUTIEN PSYCHOLOGIQUE, SUITE À UN TRAUMATISME

**271** ADHÉRENTS ONT BÉNÉFICIÉ DE PRISE EN CHARGE DE CONSULTATION PSY

## 5000 paniers solidaires distribués EN PICARDIE DEPUIS 2020 GRÂCE À UN PARTENARIAT CAF & MSA

Le projet de « paniers solidaires » a vu le jour en 2020, au moment de la crise sanitaire. Grâce à ce dispositif, la MSA vient en aide aux travailleurs aux revenus modestes afin qu'ils bénéficient de produits alimentaires frais et locaux, en contrepartie d'une participation financière par famille de 5 euros par panier. Fort de son succès, les distributions se sont rapidement étendues.

En 2023, le déploiement du dispositif s'est effectué dans le département de l'Oise.

Après Guiscard en fin d'année 2022, les distributions de Paniers Solidaires ont débuté à Noyon en juillet 2023. Après l'expérimentation sur ce territoire du Noyonnais, la CAF de l'Oise et la MSA ont souhaité développer les distributions de Paniers sur les territoires de la Picardie Verte et de l'Oise Picarde. Cinq nouveaux lieux ont vu le jour à Grandvilliers, Marseille en Beauvaisis, Songeons, Breteuil et Froissy ; permettant ainsi la distribution de 305 paniers auprès de 61 familles.

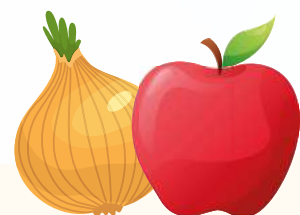




Le contenu du panier solidaire qui a été distribué par les équipes à Froissy (60).



Fruits et légumes de saison pour les bénéficiaires de la distribution de Songeons (60).



## CONVENTION INÉDITE

### AVEC PASSERELLE NORD EST ET BRIE PICARDIE

LA MSA DE PICARDIE, L'ASSOCIATION PASSERELLE NORD EST, ET L'ASSOCIATION PASSERELLE BRIE PICARDIE ONT SIGNÉ UNE CONVENTION INÉDITE À BOVES.

Cette collaboration vise à soutenir les adhérents de la MSA et les bénéficiaires des associations de l'Aisne, l'Oise et la Somme, qui font face à des difficultés financières suite à des événements de vie (perte d'emploi, maladie, accident, décès d'un proche, séparation, retraite).

L'objectif est de renforcer la prévention, améliorer l'accompagnement et de simplifier l'accès aux droits sociaux et aux soins de santé.



Hugues Belock, Président association Passerelle de Brie Picardie, Loïc Cochu, Directeur des points passerelle de Brie PICARDIE, Antoine Niay, Président de la MSA Picardie, Katie Hautot, Directrice Générale MSA Picardie, Jean Pierre Guerin, Président association Passerelle du Nord Est, Christine Fabre, Directrice des points Passerelle du Nord Est

# PORTRAIT !

ÉLUS MSA  
ENGAGÉS POUR  
NOS TERRITOIRES



Investissons-nous pour les institutions et pour faire vivre la ruralité ! »

**PHILIPPE DARDENNE**



📍 Membre du comité départemental de l'Aisne

📍 Échelon local d'Hirson (02)

+ Collège 1 (NSA)



# L'ENTREPRISE MSA Picardie

## Une entreprise solidaire ! Unis pour le téléthon !

Fidèle à sa mission de soutien et d'entraide, la MSA Picardie a pris part activement au Téléthon en organisant une matinée solidaire le mardi 28 novembre, sur ses sites de Boves, Beauvais et Laon. Animations et collectes de fonds ont marqué cette initiative visant à collecter des fonds pour soutenir la recherche médicale sur les maladies génétiques rares, notamment les maladies neuromusculaires.

**Grâce à l'enthousiasme et à la générosité des collaborateurs, nous avons récolté la somme significative de 1 834€, entièrement reversée aux antennes Téléthon de Picardie. Ce geste de solidarité a été salué par les Coordinateurs Téléthon.**

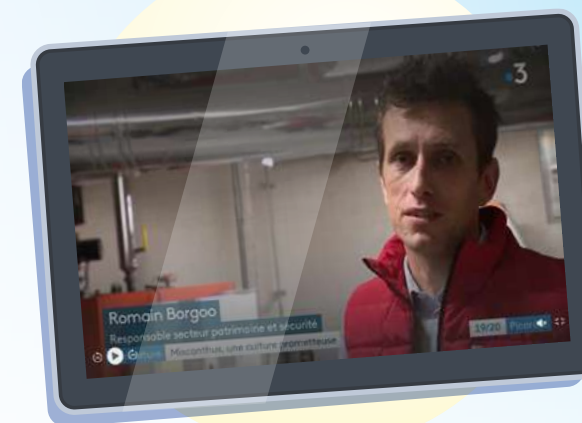


## Le miscanthus mis à l'honneur !

Reconnu pour ses avantages écologiques et économiques, le miscanthus, plante biocombustible, émerge comme une solution idéale pour le chauffage. Dans la région des Hauts-de-France, plus de 1000 hectares sont réservés à sa production.

Depuis 2019, la MSA de Boves a opté pour une démarche écologique en installant une chaudière biomasse alimentée par du miscanthus. Cette initiative a été mise en lumière par France 3 Picardie lors d'une rencontre avec Romain Borgoo, Responsable Patrimoine Immobilier Sécurité, saluant ainsi l'utilisation innovante de cette plante méconnue.

**Cette décision stratégique de la MSA Picardie présente un triple bénéfice : la réduction des coûts énergétiques, la sensibilisation des employés aux enjeux environnementaux et le soutien à l'agriculture locale en établissant un partenariat solide avec un agriculteur de la Somme.**



**Interview de Romain Borgoo, Responsable logistique, dans le 19/20 de France 3**

## Une entreprise innovante ! Noriap et MSA Picardie, main dans la main !



Afin d'assurer une saison des moissons sécurisée et productive, l'entreprise NORIAP a pris des mesures préventives en recrutant plus de 350 saisonniers pour la saison 2023. Pour assurer leur bien-être et leur aptitude au travail, ils ont bénéficié de visites médicales préalables à la MSA Picardie, les 26 juin, 29 juin et 3 juillet.

En partenariat avec les Responsables des greniers à blé de la Flandre, de l'Artois et de la Picardie, la MSA Picardie a orchestré des formations et des sessions sur les consignes de sécurité, appuyée par son service Santé Sécurité au Travail de la MSA Picardie. Cette collaboration fructueuse sera renouvelée pour la moisson 2024 !

## Fleurir l'innovation avec La Serre et ses référents locaux

**LA SERRE EST LE DISPOSITIF D'INNOVATION DE LA MSA, CO-CONSTRUIT PAR UNE ÉQUIPE PROJET INSTITUTIONNELLE ET PLURIDISCIPLINAIRE, ANIMÉ PAR UN RÉSEAU DE RÉFÉRENTS. SON OBJECTIF ? PERMETTRE AUX ÉQUIPES DE RÉSOUDRE DES PROBLÉMATIQUES GRÂCE À DE NOUVELLES MÉTHODES, ACCOMPAGNER LE CHANGEMENT ET LA CULTURE DE L'INNOVATION, ET FAIRE GERMER DES IDÉES NOVATRICES AU SEIN DE L'INSTITUTION.**

Pour ancrer cette culture de l'innovation au niveau local, la MSA de Picardie a lancé son laboratoire d'innovation, dirigé par la Référente La Serre au niveau National. Un appel à candidatures a été lancé auprès de l'encadrement, qui a permis de constituer une équipe de sept référents, répartie sur les trois principaux sites de l'organisme. Garants de la stratégie d'innovation, leur rôle consiste à accompagner les dirigeants, les cadres et les élus dans leurs projets innovants. Ils organisent et animent des sessions de créativité et des campagnes d'idées, permettant ainsi de trouver des solutions nouvelles aux problématiques rencontrées.

Le lancement officiel de La Serre au sein de la MSA de Picardie aura lieu à l'occasion des Cérémonies des Vœux 2024 sur le thème « Voyage au cœur de l'innovation ». L'occasion de présenter le dispositif d'innovation La Serre, les référents innovation locaux et de faire connaître les savoir-faire de la MSA Picardie en la matière. De beaux projets à venir viendront enrichir cette dynamique innovante.





# Une entreprise engagée ...

## En faveur de l'alternance !

LA POLITIQUE DE RECRUTEMENT DE LA MSA PICARDIE S'INSCRIT DANS UNE DÉMARCHE GLOBALE VISANT À PROMOUVOIR L'INSERTION PROFESSIONNELLE DES JEUNES PAR LE BIAIS DE CONTRATS DE PROFESSIONNALISATION. EN 2023, LA MSA PICARDIE COMPTAIT 5 ALTERNANTS AU SEIN DE SES ÉQUIPES.

En misant sur ces profils, la MSA Picardie offre aux jeunes étudiants la possibilité d'acquérir des compétences pratiques et transversales dans des domaines variés tels que les Ressources Humaines, la Comptabilité, la Prévention Santé ou encore les Achats. Cette expérience enrichissante leur permet de se familiariser avec le monde du travail tout en développant leur savoir-faire et leur savoir-être.

Encadrés par des tuteurs expérimentés, les jeunes en formation bénéficient d'un suivi personnalisé tout au long de leur contrat. Cette proximité et cette attention particulière favorisent non seulement leur épanouissement professionnel, mais également leur réussite dans leurs missions au sein de l'entreprise.

## En faveur de la prévention santé !

Le samedi 6 octobre, la MSA Picardie a participé à la course Victor Pauchet, une initiative phare dans la lutte contre le cancer du sein et la promotion de l'activité physique comme moyen de prévention. Aux côtés de nos collègues de la CAF de la Somme, la CPAM de la Somme et de l'URSSAF Picardie, la Protection Sociale a représenté 102 participants, fièrement vêtus de rose, symbole de solidarité envers les femmes touchées par cette maladie.

Les 20 collaborateurs de la MSA Picardie ont brillamment relevé le défi en participant aux épreuves de course de 5 et 10 km, ainsi qu'à la marche de 5 km. Au-delà de l'aspect sportif, cette journée a revêtu une signification particulière, soulignant l'importance cruciale du dépistage précoce du cancer du sein, rappelée par le mois d'Octobre Rose.

Les fonds récoltés lors de cette journée ont été reversés à l'Association Vivre Pleinement, afin de financer des soins de confort pour les femmes touchées par cette maladie.

Les 5 alternants intégrés aux équipes de la MSA de Picardie



## En faveur de la protection sociale !

Le dimanche 11 juin 2023, la MSA Picardie a de nouveau pris part à la course Jules Verne à Amiens, poursuivant ainsi la tradition d'une équipe commune avec ses collègues de l'inter régimes (CAF, CPAM, URSSAF). Au sein de l'équipe Protection Sociale, composée de 63 participants, notre engagement collectif a été récompensé par un prix dans la catégorie des 10 km femmes.

Parmi ces participants, 26 collaborateurs de la MSA Picardie ont démontré leur détermination en franchissant la ligne d'arrivée, qu'ils aient opté pour les 10 km de marche, les 5 km de course, la marche nordique ou la randonnée.

**Au-delà de la performance sportive, cette expérience a été l'occasion de renforcer notre esprit d'équipe et de promouvoir un mode de vie actif et sain au sein de notre organisation.**



Équipes de la MSA courant la Jules Verne

## En faveur du développement durable !

Dans le cadre de notre politique RSE (Responsabilité Sociétale des Entreprises), notre flotte automobile est progressivement remplacée par des véhicules fonctionnant au bioéthanol. Cette transition vers une énergie renouvelable représente une avancée dans notre démarche écoresponsable.

En optant pour le bioéthanol, nous agissons pour préserver la planète en réduisant notre empreinte carbone et en limitant les émissions de gaz à effet de serre. Contrairement aux carburants fossiles, le bioéthanol est produit à partir de matières premières renouvelables telles que les céréales, la betterave sucrière ou le maïs, ce qui en fait une alternative plus écologique et respectueuse de l'environnement.

Outre ses bénéfices environnementaux, l'utilisation du bioéthanol présente également des avantages sur le plan économique. En réduisant notre dépendance aux carburants traditionnels, nous diminuons notre facture énergétique tout en soutenant l'économie locale. En effet, la production de bioéthanol favorise le développement de l'agriculture locale et contribue ainsi à dynamiser les zones rurales.

## En faveur de l'inclusion !

**LA MSA PICARDIE S'INVESTIT POUR FAVORISER L'INCLUSION ET SENSIBILISER AU HANDICAP. EN JUIN DERNIER, PRÈS DE 250 COLLABORATEURS ONT PARTICIPÉ À L'ACTIV' CHALLENGE 2023, UNE COMPÉTITION INTER-ENTREPRISES ORGANISÉE PAR L'AGEFIPH.**

Cette initiative, spécifiquement conçue pour informer et sensibiliser sur le handicap, a permis à nos équipes de se plonger pendant trois semaines de défis en ligne, dans le but d'approfondir leur compréhension sur ce sujet. Grâce à leur implication, la MSA Picardie s'est distinguée en se classant à la 13<sup>e</sup> place parmi les 646 entreprises participantes.

Fortement encouragée par cette expérience enrichissante, la MSA Picardie a renouvelé sa participation au Duoday au mois de Novembre, une journée de travail au cours de laquelle une entreprise accueille des personnes en situation de handicap, en duo, avec des professionnels volontaires.



Équipes de la MSA ayant pris le départ de la Victor Pauchet



Un binôme Duoday

Avec sept collaborateurs qui se sont portés volontaires pour participer à cette action, la MSA de Picardie a eu la chance de former deux duos au sein des services Communication et Assurance maladie.

**Le Duoday représente une opportunité pour les personnes en situation de handicap de découvrir un environnement professionnel et d'explorer de nouvelles perspectives. Pour nos collaborateurs, cette journée est l'occasion de partager leur passion, leur expertise et leur quotidien professionnel, tout en sensibilisant à la diversité au sein de notre organisation.**



# Une entreprise performante !

## Optimisation des ressources et fiabilité des prévisions

La direction comptable et financière est garante du respect des normes et principes comptables assurant la sécurisation financière (se matérialisant au travers des plans de contrôle). Elle est aussi contributrice de la bonne gestion de l'organisme au travers des prévisions et du suivi budgétaire.

A ce titre, les équipes de la comptabilité et du contrôle de gestion travaillent en transversalité avec la maîtrise des risques, les services ordonnateurs et la Direction, notamment au cours de rencontres régulières (Comités de suivi du compte adhérent, comités budgétaires, participation aux comités de maîtrise des risques, etc.).

En 2023, la MSA de Picardie a renouvelé la validation sans observation des comptes de l'exercice, contribuant à la certification du régime agricole. Par ailleurs, sur l'indicateur de fiabilité des prévisions budgétaires sur les frais de personnel et autres frais de fonctionnement, notre organisme atteint plus de 99% de fiabilité, c'est-à-dire moins de 1% d'écart entre les prévisions de dépense et la réalisation.

### Routine du service des Cotisations Non-Salariés



## Pilotage

### • La Performance par les revues

Pour garantir l'atteinte des objectifs de la COG (Convention d'Objectifs et de Gestion), la MSA de Picardie a mis en place 18 revues d'indicateurs cette année.

Cette instance trimestrielle réunissant les pilotes stratégiques, leur agent de direction et le service Pilotage permet une analyse du domaine et d'apporter d'éventuelles mesures correctives. De plus, 4 revues de Performance ont été organisées afin d'analyser l'activité d'un secteur sous les angles : efficacité, maîtrise des risques, efficience, qualité et conditions de vie au travail.

**À noter que cette organisation, gage de qualité, a été appréciée et saluée lors de la venue de l'équipe CCMSA de la DMPO (Direction des Moyens, des Processus et de l'Organisation) en novembre 2023.**

### • Des routines au cœur des services

Cette année encore, le service Pilotage a accompagné 2 services pour la mise en place de réunions d'équipe dites de « routines ».

En plus de s'inscrire dans une logique d'amélioration continue, ce moment partagé entre collaborateurs permet de renforcer l'adhésion de l'équipe et d'être associé à des valeurs communes.

Basée sur le management visuel, cette méthode - accessible à tous - permet d'impliquer les membres de l'équipe de manière ludique et participative.

## Le contrôle externe en MSA

DANS NOTRE SYSTÈME DE PROTECTION SOCIALE, LA PRATIQUE DÉCLARATIVE REND NÉCESSAIRE LE CONTRÔLE PAR LA MSA QUI S'ASSURE AINSI DE LA BONNE APPLICATION DE LA LÉGISLATION.

Le contrôle permet de vérifier la régularité des déclarations (assiette de cotisations, revenus professionnels, ressources) mais aussi de prévenir les erreurs et les difficultés d'une réglementation complexe. En outre, ces contrôles favorisent l'égalité de traitement en matière de recouvrement des cotisations et contributions.

Les pouvoirs publics nous fixent régulièrement les objectifs à atteindre dans ce cadre. Sur une période de 4 ans plus de 60 % du montant des cotisations émises ont été contrôlées.

Notre équipe de contrôleurs veille aussi à la juste attribution des prestations sociales gérées par notre MSA. Nous devons rester les garants du « bon droit à la bonne personne ».

**Nos contrôleurs sont agréés et assermentés, tenus au secret professionnel, ils exercent leur activité dans un cadre bien précis, avec un formalisme régi par le code rural : un avis de contrôle adressé 1 mois avant la visite, une période contradictoire d'1 mois pour formuler s'il y a lieu des observations et apporter à la MSA des précisions ou éléments nouveaux.**

## QUELQUES CHIFFRES :

- ✔ En 2023 près de 700 contrôles ont été effectués en Picardie
- ✔ Plus d'1,2 million d'€ de régularisation de cotisations (dont plus de 10 % en remboursements).
- ✔ Près 1,5 million d'€ de redressement au titre du travail illégal.
- ✔ 480 000 € de fraudes détectées en prestations (Branches Santé / Famille / retraite).
- ✔ 160 000 € de fraudes évitées en prestations.







Être déléguée, c'est favoriser le lien social et être le relai sur nos territoires. »

**CATHERINE VANHERSECKE**

Présidente d'échelon local

Échelon local d'Amiens 1-4-5-6-7 (80)

Collège 1 (NSA)

# LES CHIFFRES CLÉS !

## L'ESSENTIEL !

**Cotisations émises**  
(y compris CSG)

**632,7**  
Millions d'€

Dont \_\_\_\_\_

**194,82**  
Millions d'euros  
de cotisations émises  
au titre des non-salariés

**437,85**  
Millions d'euros  
de cotisations émises  
au titre des salariés

**Prestations versées**  
(famille, retraite, maladie)

**820,2**  
Millions d'€

Dont \_\_\_\_\_

**305,68**  
Millions d'euros  
de prestations versées  
aux non-salariés

**514,55**  
Millions d'euros  
de prestations versées  
aux salariés



**Budget**

**3,1** Millions d'euros  
de charges de  
fonctionnement

**23,8**  
Millions d'euros  
de charges de personnel

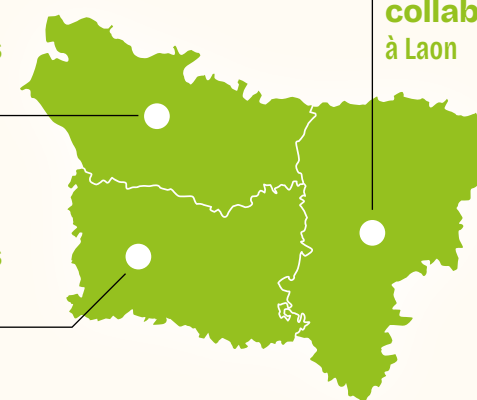
**Ressources Humaines**

**409**  
collaborateurs  
répartis sur les 3 sites

**157**  
collaborateurs  
à Boves

**119**  
collaborateurs  
à Beauvais

**133**  
collaborateurs  
à Laon





## Action sanitaire et sociale

**4,6**  
Millions d'€

Dont

**567 278€**

pour les actifs en difficulté  
(1 428 bénéficiaires)

**1 608 405€**

pour les personnes âgées  
(1 725 bénéficiaires)

**2 486 364€**

pour les familles  
(3 186 bénéficiaires)



**1 579**

Personnes  
accompagnées  
individuellement



**180** Projets  
subventionnés  
pour un total de

**160** partenaires

**810 921€** de budget

## Bien Vieillir

**234** actions  
réalisées

dont

**171** en  
présentiel | **63** en  
distanciel



**3 608**  
personnes touchées



**40 %**  
en Picardie

## Vie mutualiste

**791** élus

**530**  
délégués  
titulaires

**261**  
délégués  
suppléants

**33**  
actions de  
territoire

**1 118**  
heures de  
bénévolat

## ET PLUS ENCORE !



### Parcours mal-être

**PRÉVENIR**  
le mal-être

**516**

personnes  
sensibilisées

dans le cadre de  
débat théâtraux

**164**  
sentinelles

formées à

**REPÉRER** et  
**ORIENTER**

les personnes en mal-être

**293** ayant  
participé  
à des  
actions

**D'ACCOMPAGNEMENT  
COLLECTIF**

(Dispositif Avenir en soi, cellule de  
soutien psychologique, WE répit, etc...)

**115**

adhérents  
accompagnés par le  
dispositif Plume

**58**

personnes  
suivies dans le cadre  
d'Horizon

**107**



accompagnements  
répit  
face à l'épuisement professionnel

### Stress assistance

**271**

adhérents  
ont bénéficié d'une  
prise en charge

**104**

psychologues  
conventionnés dans le  
cadre du dispositif  
stress assistance

**993**

consultations  
ont été prises en charge





Aides exceptionnelles  
pour les adhérents

**254 400€**  
d'aides versées

**222**  
bénéficiaires  
de l'aide aux études  
(soit 33 300€)

**1 003**  
bénéficiaires  
de l'Allocation Adultes  
Handicapés (AAH)  
(soit 150 450€)

**470**  
bénéficiaires  
de l'Allocation de Solidarité  
aux personnes âgées  
(soit 70 650€)

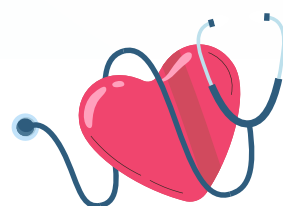
Prévention et  
organisation des soins

**6 870** adhérents  
éloignés des soins  
âgés de 25 à 74 ans ont été invités à un  
bilan de prévention « Instant Santé »

**232 h** de prévention  
santé menées  
dans les établissements scolaires ruraux Picards

**40 293** ressortissants  
agricoles picards  
invités à se faire vacciner contre  
la grippe saisonnière

**1** signature de  
convention  
entre la FEMAS  
& l'ARCMISA



MSA Services

**881**  
évaluations  
par Dom Éval

**100**  
salariés  
Avenir Rural

**74**  
sessions de  
formation  
dispensées

**483**  
stagiaires  
formés par MSA  
services formations



# LES ENTREPRISES



Les entreprises

**13 355**  
chefs d'exploitation

**7 368**  
employeurs

**869**  
conjoints  
collaborateurs

**57 773**  
Salariés

**5 482**  
rendez-vous  
avec les conseillers en  
protection sociale

**20** animations  
dispensées en faveur de  
**377** participants

Santé & Sécurité au Travail

**1 838**  
actifs formés  
pour 144 jours

**1 628**  
actions menées  
dans les entreprises

**15 668** convocations  
délivrées  
pour un examen en santé-sécurité au travail

Aides financières

**150 015€** d'aide financière  
agricole simplifiée  
pour les employeurs de main d'oeuvre (AFSA)  
78 dossiers, montant moyen : 1 923€

**131 414€** d'aide financière  
simplifiée exploitant  
pour les non-employeurs de main d'oeuvre (AFSE)  
79 dossiers, montant moyen : 1 110€

**56 795€** pour les contrats  
de prévention  
2 contrats (1 entreprise du paysage & 1 coop. viticole)

**338 214€** destinés à  
l'amélioration  
de la santé & des conditions de travail

**15 546€** destinés à  
l'accompagnement  
des salariés et des exploitants au mieux-être



# LES ADHÉRENTS



**192 663**  
ressortissants

Santé

**228,35**  
Millions d'€  
de prestations  
santé versées

**25,05**  
Millions d'€  
de prestations  
accidents versées

**100 830**  
personnes  
protégées en maladie

**5 874**  
bénéficiaires  
de la complémentaire  
santé solidaire

**46 295 + 146 368**  
non-salariés (actifs et retraités)    salariés (actifs et retraités)

Contrôle médical & dentaire

**6 034** avis  
pour le bénéfice d'une  
affection longue durée

**1 890** assurés  
reçus à une convocation  
d'un praticien conseil

**11 533**  
avis rendus pour la  
délivrance d'indemnités  
journalières

**803 789, 97€**  
notifiés dans le cadre de la  
lutte contre la fraude et  
la gestion du risque



# LES ADHÉRENTS

Famille



**13 626**  
familles allocataires

**36,56**  
millions d'€ de  
prestations familiales versées

Retraite

**480,75**  
millions d'€  
de retraite versées

Pour **118 693**  
retraités  
**91 721** salariés  
**26 972** non-salariés

Relations adhérents

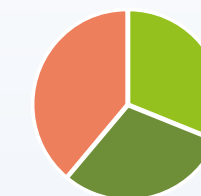
**143 715**  
appels traités  
dont **1 414** utilisateurs de la  
fonction rappel

**106 707**  
espaces privés  
créés dont **80%** en réception électr.

**40 537**  
Mails traités

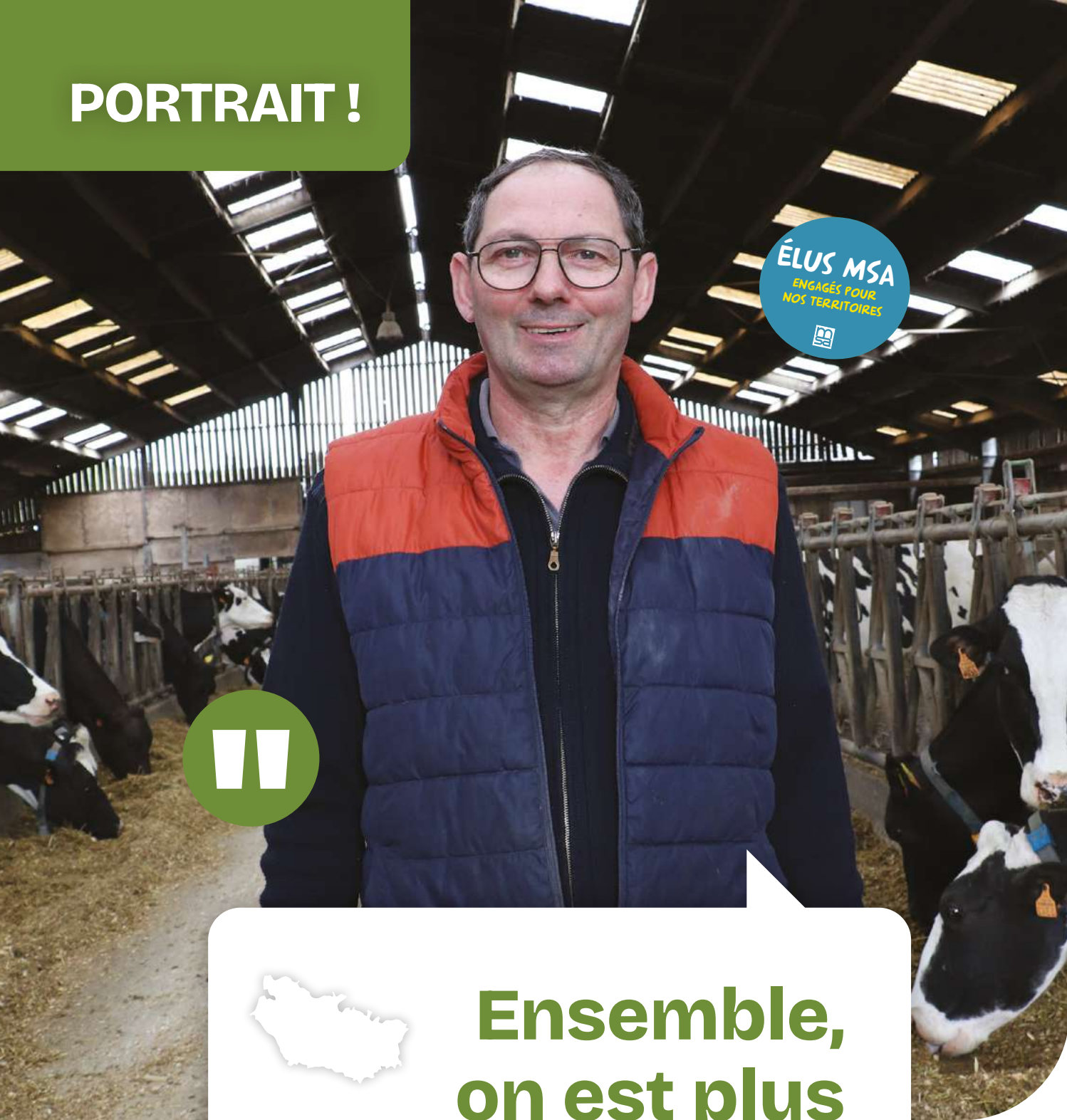
**12 736**  
rendez-vous assurés  
dont **7 254** rendez-vous  
en agence

**36%** Retraite    **29%** Santé



**28%**  
prestations familiales





ÉLUS MSA  
ENGAGÉS POUR  
NOS TERRITOIRES



**Ensemble,  
on est plus  
forts ! »**

**CHRISTOPHE LENGLET**

 **Président  
d'échelon local**

 **Échelon local  
de Flixecourt (80)**

 **Collège 3 (NSA)**





# ÉCHANGEZ AVEC LA MSA PICARDIE

## SUR NOTRE SITE INTERNET [picardie.msa.fr](http://picardie.msa.fr)

Découvrez toutes les informations utiles sur notre site, et créez ou connectez-vous à votre espace privé pour consulter ou nous partager vos documents, poser vos questions en ligne, ou prendre rendez-vous.

## SUR L'APPLICATION [Ma MSA & moi](#)

Téléchargez l'application sur mobile ou tablette pour consulter votre attestation de droit maladie et vos décomptes de remboursements, ou pour échanger avec la MSA.

## PAR TÉLÉPHONE [03 22 80 60 02](tel:0322806002)

Contactez nos conseillers du lundi au vendredi de 9h à 17h.

## EN AGENCE [sur rendez-vous](#)

Prenez rendez-vous sur votre espace privé ou par téléphone et rencontrez-nous dans l'une de nos agences :

Dans l'Aisne : à Laon , Saint-Quentin, Vervins\*, Soissons et Château-Thierry

Dans l'Oise : à Beauvais, Grandvilliers, Compiègne, Noyon\*, Carlepont\*, Guiscard\* et Lamorlaye\*.

Dans la Somme : à Boves, Abbeville, Montdidier et Péronne\*

\* France Services

## SUR LES RÉSEAUX SOCIAUX

Suivez-nous sur X : @MSA\_Picardie

Retrouvez-nous également sur Facebook : @MSAPicardie

Et rendez-vous LinkedIn : MSA Picardie

## PAR COURRIER

Si vous ne pouvez pas envoyer de documents en ligne, écrivez-nous à l'adresse suivante :  
MSA Picardie, 8 rue Victor Hugo, CS 70828 - 60010 Beauvais Cedex

### MSA Picardie

8, avenue Victor Hugo CS 70828

60010 Beauvais Cedex

[picardie.msa.fr](http://picardie.msa.fr)



MSA Picardie